

**EMKOBEL, a. s.**

**Rázusova ul. č. 1846, Spišská Nová Ves 052 01**

spoločnosť je zapísaná v obchodnom registri Okresného súdu

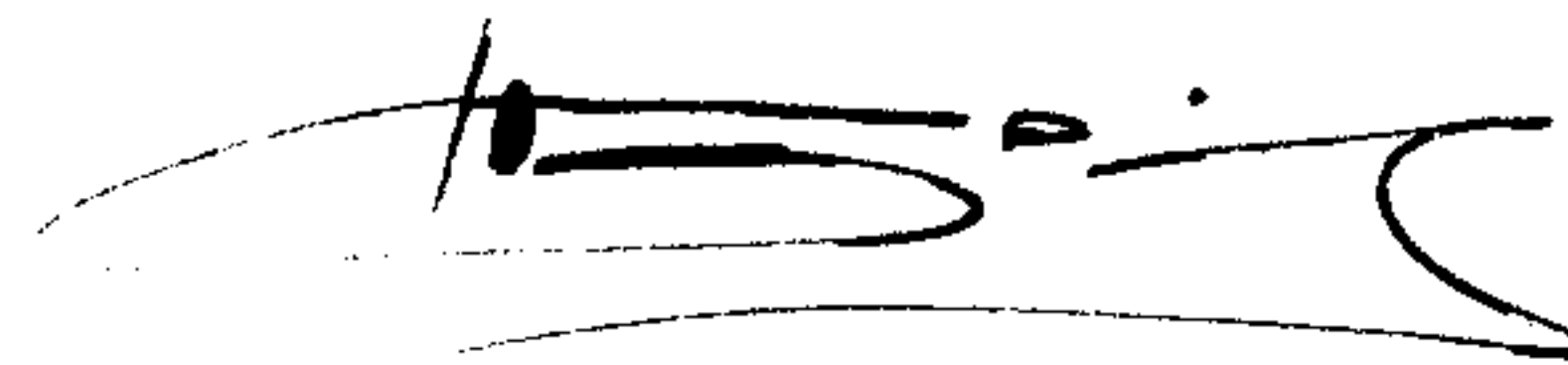
v Košiciach, oddiel Sa, vložka č. 830/V

IČO : 31 736 785

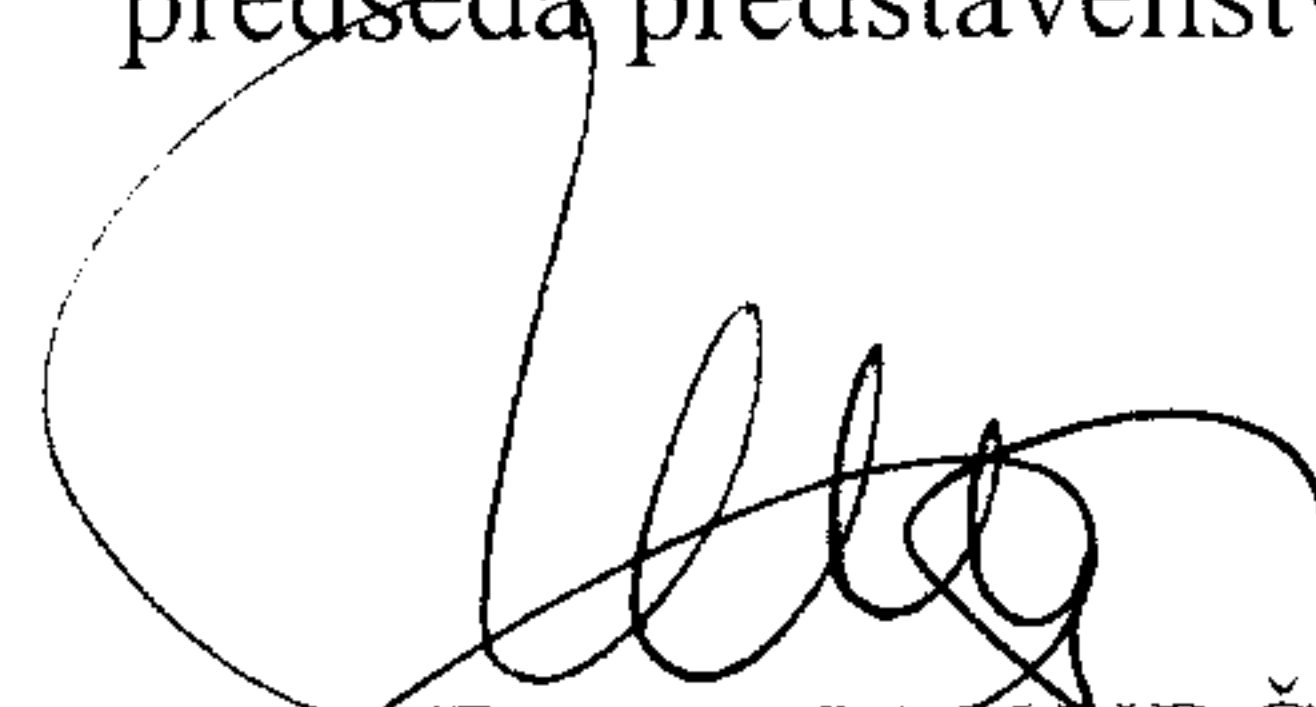
## **V Ý R O Č N Á   S P R Á V A**

**E M K O B E L, a. s.**

zostavená ku dňu 31.12.2012



Ing. Peter BRZIAK  
predseda predstavenstva



Ing. Ernest JAKUBČO  
člen predstavenstva

## 1/ PROFIL SPOLOČNOSTI

EMKOBEL - akciová spoločnosť Spišská Nová Ves je obchodná spoločnosť s komunálnou kapitálovou účasťou. Jediným akcionárom a vlastníkom spoločnosti je Mesto Spišská Nová Ves. Základné imanie spoločnosti je 285 467,702540 EUR pozostávajúce z 860 akcií, menovitá hodnota jednej akcie je 331,939189 EUR. Akcie majú podobu zaknihovaných cenných papierov, znejúcich na meno.

Akciová spoločnosť bola založená zakladateľskou zmluvou zo dňa 1.8.1996 podľa zákona č. 513/91 Zb. a prevzatím správy tepelného hospodárstva zahájila od 1.1.1997 hospodársku činnosť. Od svojho vzniku prešla niekoľkými zmenami. Pôvodní zahraniční akcionári koncom roku 1998 a domáci akcionári začiatkom roku 1999 predali všetky svoje podiely Mestu Spišská Nová Ves.

### **PREDMETOM PODNIKANIA SPOLOČNOSTI JE :**

1. montáže a opravy meradiel tepla, teplej a studenej vody
2. poradenské služby v oblasti výroby, dodávky i merania a regulácie tepla a teplej úžitkovej vody
3. obchodné služby v oblasti kúpy a predaja energetických zariadení na výrobu tepla a teplej úžitkovej vody
4. oprava a údržba tlakových zariadení v rozsahu bezpečnostné zariadenia, zabráňujúce prekročeniu limitu najvyššieho pretlaku
5. zámočnicke práce
6. výroba tepla, výroba elektriny, rozvod tepla
7. inžinierska činnosť v oblasti energetických zariadení
8. sprostredkovanie dodávok energetických zariadení
9. sprostredkovanie služieb, potrebných na zabezpečenie prevádzky objektov a zariadení
10. správa hnutel'ných vecí a nehnuteľností
11. nákladná cestná doprava vykonávaná vlastnými cestnými nákladnými vozidlami do celkovej hmotnosti 3,5 tony vrátane pripojného vozidla
12. osobná cestná doprava vykonávaná cestnými osobnými vozidlami, ktorých celková obsaditeľnosť nepresahuje 9 osôb vrátane vodiča s výnimkou taxislužby
13. vodoinštalatérске a kúrenárske práce

Pre tento účel má spoločnosť prenajatý tepelnoenergetický komplex Mesta Spišská Nová Ves, s ktorým podniká a zabezpečuje jeho modernizáciu, na čo má Úradom pre reguláciu sieťových odvetví vydanú licenciu na podnikanie v energetických odvetviach.

Spoločnosť spravuje 24 plynových kotolní o celkovom inštalovanom výkone 114,71 MW, 18,3 km teplovodných potrubných rozvodov a v jednej kotolni i 2 kogeneračné jednotky na združenú výrobu tepla a elektriny, spolu o inštalovanom výkone 0,33 MWel. a 0,49 MWtep. V roku 2012 spoločnosť predala 88 900 MWh tepla na vykurovanie a ohrev teplej úžitkovej vody. Teplo a teplú úžitkovú vodu dodáva do cca 9200 bytov, ale i do šiestich základných škôl, dvoch stredných škôl, ôsmich materských škôl a pre ostatnú infraštruktúru mesta. Ročný obrat spoločnosti v roku 2012 bol vo výške 7 044 688 EUR.

Z vyrobenej elektrickej energie v kogeneračných jednotkách v celkovej výške 1 155 MWh spoločnosť predala do verejnej siete 58 %, pre Správu telovýchovných zariadení 31 % a pre vlastnú spotrebu dodala 11 % vyrobenej elektrickej energie. V roku 2012 spoločnosť zamestnávala v trvalom pracovnom pomere 47 pracovníkov.

Nepretržitý proces modernizácie a zavádzanie nových technológií v tepelných zariadeniach sa prejavil v zlepšení využitia výrobných kapacít a v priaznivom poklese spotreby zemného plynu. Zavedený moderný automatizovaný systém riadenia tepelných zariadení garantuje i vysoký stupeň ich bezpečnosti a efektívnosti.

## 2/ SPRÁVA VEDENIA SPOLOČNOSTI O DOSIAHNUTÝCH VÝSLEDKOCH HOSPODÁRENIA ZA ROK 2012

Ukončenie roka je už tradične priestorom pre vypracovanie a predloženie výročnej správy spoločnosti za rok 2012. Spoločnosť v roku 2012 dosiahla účtovnú stratu pred zdanením 14.615 EUR. Pri tvorbe finančného plánu sa vychádzalo z predpokladaných tržieb za dodávku tepla a teplej vody, vypočítaných na základe objednaného množstva tepla od našich odberateľov a doporučenej ceny plynu od URSO.

Táto doporučená cena plynu, ktorú sme museli akceptovať pri kalkulácii ceny tepla na rok 2012 bola vyššia oproti cene, ktorú sa nám podarilo vyjednať s dodávateľom plynu SPP. Z dôvodu priaznivejších klimatických podmienok, zateplňovaniu budov, ich hydraulickým vyregulovaním a termostatizáciou sme oproti objednanému množstvu tepla na rok 2012 predali o 11 270 MWh menej tepla, čo malo vplyv na zníženie tržieb za predané teplo a teplú úžitkovú vodu. Z týchto dôvodov sme museli našim odberateľom v mesiaci február 2013 dobropisovať sumu 646. 687,76 EUR.

Na strate sa podieľali aj zvýšené náklady na opravu sekundárnych rozvodov na sídlisku Mier. Vplyvom vonkajších vlhkosti /prasknutím rozvodov studenej vody, zaliatím kanálov v ktorom sú umiestnené rozvody/ dochádza ku korózii potrubia a vznikajú praskliny. Náklady na opravu týchto potrubí činili 48.694 EUR, z toho náklady na materiál 15.328 EUR, dodávateľská údržba 33.366 EUR.

Prehľad dosiahnutých hospodárskych výsledkov za roky 2010-2012 :

P.č.	Základné ukazovatele	Jedn.	2010	2011	2012
1.	Predané teplo	MWh	104.534	94.311	88.900 .
2.	Predaná TUV	m <sup>3</sup>	304.437	308.549	281.949 .
3.	Predaná elektr. energia z KGJ	MWh	1.390	1.243	1.028 .
4.	Náklady	EUR	6.901.066	7.029.301	7.059.303 .
5.	Tržby celkom, z toho :	EUR	6.988.183	7.306.203	7.044.688 .
6.	- z predaja tepla	EUR	6.295.277	6.621.803	6.346.628 .
7.	- z predaja TUV	EUR	561.305	556.700	575.264 .
8.	- z predaja elektr. z KGJ	EUR	80.910	84.170	73.384 .
9.	Hospodársky výsledok	EUR	65.363	222.753	- 16.427 .

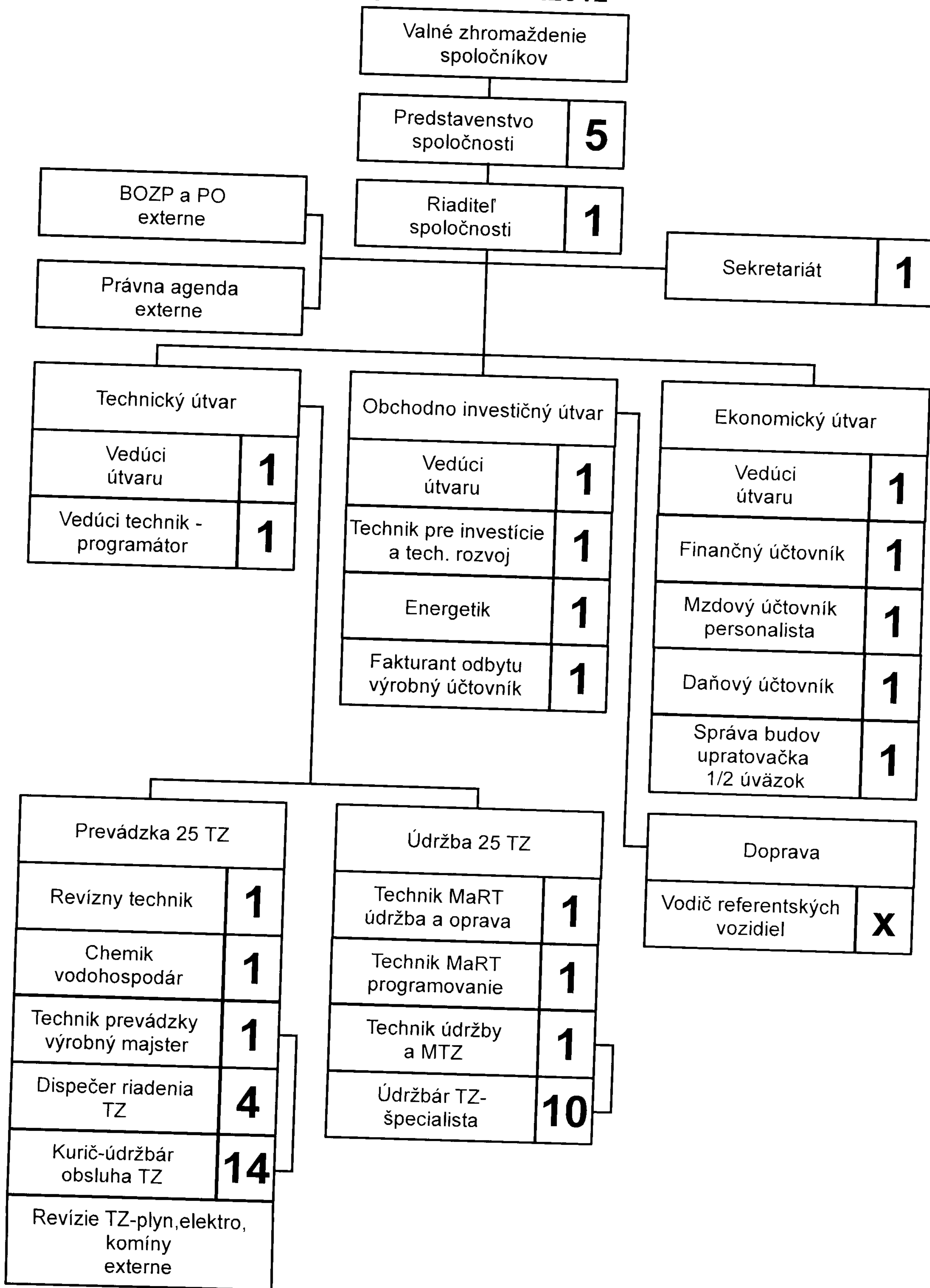
V roku 2012 sme zaplatili Mestu Spišská Nová Ves zmluvne dohodnuté nájomné za prenajaté tepelné zariadenia vo výške 845.250 EUR, čo je o 81.079 EUR viac, ako v roku 2011. Mesto Spišská Nová Ves preinvestovalo z tejto čiastky do modernizácie tepelného hospodárstva sumu 62.566 EUR. Medzi najväčšie investičné akcie v roku 2012 patrí investičná akcia "Výmena riadiaceho systému v plynovej kotolni Rázusova v sume 40.613 EUR a výmena vykurovacieho kotla v plynovej kotolni Fabiniho v sume 19.663 EUR. Zabezpečili sme tak splnenie schváleného investičného plánu na rok 2012.

Mesto Spišská Nová Ves má vypracovanú energetickú koncepciu, ktorá bola prijatá a schválená mestským zastupiteľstvom a na základe tejto skutočnosti naša spoločnosť obdržala od Úradu pre reguláciu sieťových odvetví povolenie na výrobu a predaj tepelnej energie do roku 2032.

Na záver nám dovoľte poďakovať nielen našim obchodným partnerom a odberateľom tepla, ale i všetkým pracovníkom EMKOBELu a.s. za ich úsilie a podiel na dosiahnutých hospodárskych výsledkoch.



# ORGANIZAČNÁ SCHÉMA platná od 1.1.2012



#### 4/ VÝZNAMNÍ DODÁVATELIA A ODBERATELIA

<b>DODÁVATELIA :</b>	<b>Ročný obrat v celých €</b>
1. Slovenský plynárenský priemysel Bratislava	4 748 984
2. Východoslovenská energetika a.s. Košice	346 448
3. Podtatranská vodárenská prevádzková spoločnosť a.s. Poprad	714 515
4. Plynoservis, združenie podnikateľov Poprad	37 118
5. Temol s.r.o. Moldava nad Bodvou	20 743
6. Runit s.r.o. Spišská Nová Ves	68 710
7. Enbra Banská Bystrica	19 494
8. SYSTEM HOUSE s.r.o. Levoča	51 762
9. DUK – FMS a. s. Sp. Nová Ves	38 268
10. Vsl. distribučná Košice	31 751

#### **ODBERATELIA :**

1. Bytové družstvo Spišská Nová Ves	3 952 950
2. Správcovská firma s.r.o. Spišská Nová Ves	2 130 667
3. Polytop s.r.o. Spišská Nová Ves	772 334
4. Správa telovýchovných zariadení Spišská Nová Ves	316 117
5. ZŠ Hutnícka Spišská Nová Ves	96 517
6. Mesto Spišská Nová Ves	341 746
7. ZŠ Lipová Spišská Nová Ves	63 938
8. ZŠ Nejedlého Spišská Nová Ves	58 414
9. Správa školských zariadení Spišská Nová Ves	145 859
10. Mestské kultúrne centrum Spišská Nová Ves	58 414

#### 5/ INÉ DOLEŽITÉ INFORMÁCIE

1. Za spoločnosť EMKOBEL a.s. zostavuje konsolidovanú účtovnú závierku MESTO Spišská Nová Ves, ktoré je 100 % vlastníkom akcii spoločnosti.
2. Neexistujú podniky, v ktorých je spoločnosť neobmedzene ručiacim spoločníkom.
3. Spoločnosť nemá zriadenú organizačnú zložku v zahraničí.
4. Spoločnosť neúčtovala o nákladoch na činnosti v oblasti výskumu a vývoja.
5. Spoločnosť neúčtovala o nadobúdaní vlastných akcií, dočasných listov, obchodných podielov a akcií, dočasných listov ani o obchodných podieloch ovládajúcej osoby.
6. Spoločnosť na ochranu životného prostredia zabezpečuje meranie emisií vypustených do ovzdušia z jej 26 tepelných zariadení. Predkladá výpočty a prehľady o dodržaných limitoch emisií. Platí poplatky za znečisťovanie ovzdušia.
7. Zavádzanie nových technológií, modernizácia, automatizovaný systém riadenia tepelných zariadení, poukazuje na to, že spoločnosť nebude v budúcnosti zvyšovať stav pracovníkov.

## 6/ EKONOMICKÉ UKAZOVATELE A FINANČNÁ SITUÁCIA

### DLHODOBÝ HMOTNÝ A NEHMOTNÝ MAJETOK

ROK 2011

Pohyby na účtoch dlhodobého majetku /v celých €/ :

a/ dlhodobý nehmotný majetok

obstarávacia cena	stav k 1.1.2011	prírastky	úbytky	stav k 31.12.2011
-------------------	--------------------	-----------	--------	----------------------

Software – počítačové programy	26 870	3 500		30 370
--------------------------------	--------	-------	--	--------

Celkom	26 870	3 500		30 370
--------	--------	-------	--	--------

b/ dlhodobý hmotný majetok

obstarávacia cena	stav k 1.1.2011	prírastky	úbytky	stav k 31.12.2011
-------------------	--------------------	-----------	--------	----------------------

stroje a zariadenia	11 950	5 843		17 793
---------------------	--------	-------	--	--------

dopravné prostriedky	47 716			47 716
----------------------	--------	--	--	--------

ostatný DHM	103 553	12 015	4 405	111 163
-------------	---------	--------	-------	---------

obstaranie HM	0	17 857	17 857	0
---------------	---	--------	--------	---

Celkom	163 219	35 715	22 262	176 672
--------	---------	--------	--------	---------

Pohyby na účtoch oprávok /v celých €/ :

a/ dlhodobý nehmotný majetok

oprávky	stav k 1.1.2011	prírastky	úbytky	stav k 31.12.2011
---------	--------------------	-----------	--------	----------------------

software – počítačové programy	14 283	4 355		18 638
--------------------------------	--------	-------	--	--------

Celkom	14 283	4 355		18 638
--------	--------	-------	--	--------

Zostatková cena	12 587	x	x	11 732
-----------------	--------	---	---	--------

d/ dlhodobý hmotný majetok

oprávky	stav k 1.1.2011	prírastky	úbytky	stav k 31.12.2011
---------	--------------------	-----------	--------	----------------------

stroje a zariadenia	7 394	3 288		10 682
---------------------	-------	-------	--	--------

dopravné prostriedky	22 955	9 421		32 376
----------------------	--------	-------	--	--------

ostatný hmotný majetok	76 881	10 243	4 405	82 719
------------------------	--------	--------	-------	--------

Spolu	107 230	22 952	4 405	125 777
-------	---------	--------	-------	---------

Zostatková hodnota	55 989	x	x	50 895
--------------------	--------	---	---	--------

## ROK 2012

Pohyby na účtoch dlhodobého majetku /v celých €/ :

a/ dlhodobý nehmotný majetok

obstarávacia cena	stav k 1.1.2012	prírastky	úbytky	stav k 31.12.2012
-------------------	--------------------	-----------	--------	----------------------

Software – počítačové programy	30 370			30 370
<b>Celkom</b>	<b>30 370</b>			<b>30 370</b>

b/ dlhodobý hmotný majetok

obstarávacia cena	stav k 1.1.2012	prírastky	úbytky	stav k 31.12.2012
-------------------	--------------------	-----------	--------	----------------------

stroje a zariadenia	17 793			17 793
dopravné prostriedky	47 716	30 742		78 458
ostatný DHM	111 163	6 380	5 872	111 671
obstaranie HM	0	37 122	37 122	0
<b>Celkom</b>	<b>176 672</b>	<b>74 244</b>	<b>42 994</b>	<b>207 922</b>

Pohyby na účtoch oprávok /v celých €/ :

a/ dlhodobý nehmotný majetok

oprávky	stav k 1.1.2012	prírastky	úbytky	stav k 31.12.2012
---------	--------------------	-----------	--------	----------------------

software – počítačové programy	18 638	4 784		23 422
<b>Celkom</b>	<b>18 638</b>	<b>4 784</b>		<b>23 422</b>
Zostatková cena	11 732		x	6 948

b/ dlhodobý hmotný majetok

oprávky	stav k 1.1.2012	prírastky	úbytky	stav k 31.12.2012
---------	--------------------	-----------	--------	----------------------

stroje a zariadenia	10 682	2 398		13 080
dopravné prostriedky	32 376	31 104		63 480
ostatný hmotný majetok	82 719	10 681	5 872	87 528

<b>Spolu</b>	<b>125 777</b>	<b>44 183</b>	<b>5 872</b>	<b>164 088</b>
Zostatková hodnota	50 895	x	x	43 834



## FINANČNÝ MAJETOK

Druh finančného majetku	rok 2012	Suma v € rok 2011
Peniaze v pokladnici	2 399,56	2 130,20
Peniaze na účtoch v bankách	564 533,77	88 225,07
Ceniny	6 573,80	9 280,60
<b>Spolu finančný majetok</b>	<b>573 507,13</b>	<b>97 505,87</b>

## VLASTNÉ IMANIE

### ROK 2011

Pohyby na účtoch „Vlastné imanie“ v priebehu roka / v celých €/

Účet	základné imanie	rezervný fond	nerozde- lený zisk	ostatné štatut. fondy	soc. fond	iné divid. tamt.	HV za bežné obdobie	vlastné imanie spolu
Stav k 31.12.2010	285 468	57 094	43 947	30 206			65 364	482 079
Rozdelenie HV r. 2010 prídel do rezervného fondu		-					- 65 364	- 65 364
nerozdelený zisk			28 742					28 742
tamtiemy DR a predstavenstva						16 315		16 315
vyplatené tamtiemy						- 16 315		- 16 315
HV za rok 2011							222 754	222 754
ostatné – sociálny fond					20 307			20 307
- čerpanie					- 20 307			- 20 307
<b>Stav k 31.12.2010</b>	<b>285 468</b>	<b>57 094</b>	<b>72 689</b>	<b>30 206</b>	<b>0</b>	<b>0</b>	<b>222 754</b>	<b>668 211</b>

### ROK 2012

Pohyby na účtoch „Vlastné imanie“ v priebehu roka / v celých €/

Účet	základné imanie	rezervný fond	nerozde- lený zisk	ostatné štatut. fondy	soc. fond	Iné divid. tamt-	HV za bežné obdobie	vlastné imanie spolu
Stav k 31.12.2011	285 468	57 094	72 689	30 206			222 754	668 211
Rozdelenie HV r. 2011 prídel do rezervného fondu		-					- 222 754	- 222 754
nerozdelený zisk			185 968					185 968
tamtiemy DR a predst.						16 331		16 331
vyplatené tamtiemy						- 16 331		- 16 331
HV rok 2012							- 16 427	- 16 427
ostatné – sociálny fond					20 455			20 455
- čerpanie					- 20 455			- 20 455
<b>Stav k 31.12.2012</b>	<b>285 468</b>	<b>57 094</b>	<b>258 657</b>	<b>30 206</b>	<b>0</b>	<b>0</b>	<b>- 17 674</b>	<b>614 998</b>



## 7/ NÁVRH NA ROZDELENIE ZISKU

Spoločnosť dosiahla v bežnom roku účtovnú stratu vo výške 16 427,18 €.

Predstavenstvo navrhuje valnému zhromaždeniu schváliť výsledok hospodárenia – účtovnú stratu s tým, aby účtovná strata vo výške 16 427,18 € bola pokrytá zo štatutárneho fondu, ktorý môže byť použitý na tieto účely a do sociálneho fondu pridel z nerozdeleného zisku 20 000,00 €.

v €

## 8. / M A J E T O K A Z Á V A Z K Y

A K T Í V A	2012	v celých €	
		2011	2010
MAJETOK SPOLU	1 750 566	1 187 427	1 439 333
Neobežný majetok	50 782	62 627	68 576
Dlhodobý nehmotný majetok	6 948	11 732	12 587
Dlhodobý hmotný majetok a nedokončené investície	43 834	50 895	55 989
Obežný majetok	1 685 223	1 114 840	1 365 256
Zásoby	161	2 021	5 818
Dlhodobé pohľadávky	7 166	8 883	7 398
Krátkodobé pohľadávky	1 104 389	1 006 430	996 379
Pohľadávky z obchodného styku	1 104 389	1 006 430	932 326
Štát – daňové pohľadávky	55 548	0	64 053
Iné pohľadávky	0	0	0
Finančné účty	573 507	97 506	355 661
z toho: peniaze a ceniny	8 973	9 281	9 851
účty v bankách	564 534	88 225	345 810
Časové rozlíšenie	14 561	9 960	5 501
Náklady budúcich období	11 224	9 960	5 501
Príjmy budúcich období	3 337	0	0
<b>P A S Í V A</b>			
SPOLU VLASTNÉ IMANIE A ZÁVAZKY	1 750 566	1 187 427	1 439 333
Vlastné imanie	614 998	668 211	482 079
Základné imanie	285 468	285 468	285 468
Zákonný rezervný fond	57 094	57 094	57 094
Nerozdelený zisk minulých rokov	258 657	72 689	43 947
Ostatné fondy – štatutárny fond	30 206	30 206	30 206
VÝSLEDOK HOSPODÁRENIA ZA ÚČTOVNÉ OBDOBIE	- 16 427	222 754	65 364
Závazky	464 744	383 628	448 366
Rezervy	40 236	54 220	47 202
z toho: zákonné	0	0	0
krátkodobé	11 370	9 760	10 554
dlhodobé	28 866	44 460	36 648
Dlhodobé záväzky	2 429	1 425	1 037
z toho: sociálny fond	2 429	1 425	1 037

odložený daňový záväzok	0	0	0
Krátkodobé záväzky	422 079	327 983	400 127
Bankové úvery a výpomoci	0	0	0
Časové rozlíšenie	670 824	135 588	508 888
Výdavky budúcich období	670 824	135 588	508 888
Príjmy budúcich období	0	0	0

## POHĽADÁVKY

Členenie pohľadávok podľa veku

V roku 2010 /v €/

po lehote splatnosti	do 1 mes splatnosti	do 2 mes splatnosti	do 3 mes splatnosti	nad 3 mes splatností	nad 1 rok splatností	spolu
z obchodného styku	915 774	3 277	1 667	11 608	2 291	934 617
zálohy dodávateľom	0					0
ostatné			64 053		7 398	71 451
celkom	915 774	3 277	65 720	11 608	9 689	1 006 068

V roku 2010 sa stav opravných položiek oproti roku 2009 nemení, je len opravná položka k pohľadávke Zelovoc SNV, ktorá je žalovaná. Stav opravných položiek k 31.12.2010 činí 2 291 €.

V roku 2011 /v €/

po lehote splatnosti	do 1 mes splatnosti	do 2 mes splatnosti	do 3 mes splatnosti	nad 3 mes splatnosti	nad 1 rok splatnosti	spolu
z obchodného styku	872 681	117 271	10 438	6 040	2 291	1 008 721
zálohy dodávateľom	0					0
ostatné					8 883	8 883
celkom	872 681	117 271	10 438	6 040	11 174	1 017 604

V roku 2011 sa stav opravných položiek oproti roku 2010 nemení, je len opravná položka k pohľadávke Zelovoc SNV, ktorá je žalovaná. Stav opravných položiek k 31.12.2011 činí 2 291 €.

V roku 2012 /v €/

po lehote splatnosti	do 1 mes splatnosti	do 2 mes splatnosti	do 3 mes splatnosti	nad 3 mes splatnosti	nad 1 rok splatnosti	spolu
z obchodného styku	994 352	24 413	22 124	7 952	2 291	1 051 132
zálohy dodávateľom	0					0
ostatné			55 548		7 166	62 714
celkom	994 352	24 413	77 672	7 952	9 457	1 113 846

V roku 2012 sa stav opravných položiek oproti roku 2011 nemení, je len opravná položka k pohľadávke Zelovoc SNV, ktorá je žalovaná. Stav opravných položiek k 31.12.2011 činí 2 291 €.

## Z Á V A Z K Y

Krátkodobé záväzky /v €/

Záväzky z obchodného styku	2012	2011	2010
Dodávateľia	210 853	158 400	257 274
Ostatné záväzky	211 227	169 583	143 853
<b>Záväzky celkom</b>	<b>2012</b>	<b>2011</b>	<b>2010</b>
Krátkodobé záväzky spolu	422 079	400 127	400 127
Záväzky z obchodného styku	210 853	257 274	257 274
Zálohy od odberateľov	0	0	0
Nevyfakturované dodávky	25 818	32 941	22 789
Záväzky voči zamestnancom	40 594	36 374	35 120
Záväzky zo sociálneho zabezpečenia	27 941	24 936	22 869
Daňové záväzky	0	41 354	4 887
Záväzky DPH	114 317	30 450	54 093
Záväzky z nájomného Mesto SNV	0	0	0
Iné záväzky	2 556	3 528	3 095

## B A N K O V É Ú V E R Y A V Ý P O M O C I /v €/

Charakter	banka	Stav k 1.1. 2011	prírastky	úbytky	stav k 31.12. 2011
Úverová linka podľa požadovaných mesačných limitov	Dexia a.s. Žilina pobočka SNV	0	2 845 033	2 845 033	0
<b>Celkom</b>		<b>0</b>	<b>2 845 033</b>	<b>2 845 033</b>	<b>0</b>

Úverová linka:  
 úroková miera - 3,507 % p.a.  
 dátum splatnosti - do 15. dňa v mesiaci

Charakter	banka	Stav k 1.1. 2012	prírastky	úbytky	stav k 31.12. 2012



Úverová linka podľa požadovaných mesačných limitov	PRIMA banka a.s. Žilina pobočka SNV	0	1 841 997	1 841 997	0
Celkom		0	1 841 997	1 841 997	0

Úverová linka:  
úroková miera - 2,8 % p.a.  
dátum splatnosti - do 15. dňa v mesiaci

## 9/ VÝNOSY A NÁKLADY

v €k	2012	2011	2010
<b>V ý r o b a</b>	<b>7 036 808</b>	<b>7 300 060</b>	<b>6 977 803</b>
Tržby za vlastné výkony	7 017 129	7 283 600	6 957 502
Tržby z výroby tepla a TUV	6 921 892	7 178 503	6 856 582
Tržby z výroby elektrickej energie	73 384	84 170	80 919
Tržby za ostatné služby	21 853	20 927	20 001
Aktivácia materiálu a služieb	19 679	16 460	20 301
Výrobná spotreba	6 099 181	6 118 146	6 046 790
Spotreba materiálu a energie	4 659 129	4 792 893	4 647 000
Služby	1 440 052	1 325 253	1 399 790
Osobné náklady	886 291	851 926	797 314
Mzdové náklady	583 861	560 348	528 840
Sociálne zabezpečenie	227 605	204 963	188 382
Sociálne náklady	29 640	37 949	37 278
Odmeny členom orgánov spoločnosti	45 185	48 666	42 814
Dane a poplatky	3 984	4 155	4 520
Odpisy dlhodobého hmotného a nehmotného majetku	30 299	27 308	22 235
Použitie a zrušenie rezerv do výnosov z hospodárskej činnosti a účtovanie vzniku komplexných nákladov budúcich období	0	0	0
Zostatková cena predaného dlhodobého majetku a predaného materiálu	75	0	0
Tvorba rezerv na hospodársku činnosť a zúčtovanie komplexných nákladov budúcich období	0	0	0
Zúčtovanie a zrušenie opravných položiek do výnosov z hospodárskej činnosti	0	0	0
Tvorba opravných položiek do nákladov			

na hospodársku činnosť	0	0	0
Ostatné výnosy z hospodárskej činnosti	7 321	5 950	7 198
Zrušenie rezervy na zemný plyn	0	0	0
Vrátenie súdneho poplatku	0	0	1 208
Tržby z predaja materiálu	150	0	0
Bonifikácia poistného	6 573	3 161	3 057
Náhrady od poisťovne	541	1 292	2 292
Výnos zo zberu kovov	207	1 497	641
Ostatné náklady na hospodársku činnosť	15 569	8 095	11 671
<b>VÝSLEDOK HOSPODÁRENIA Z HOSPODÁRSKEJ ČINNOSTI</b>	<b>8 880</b>	<b>296 380</b>	<b>102 556</b>
Výnosové úroky	409	184	1 982
Nákladové úroky	2 179	3 084	474
Ostatné výnosy z finančnej činnosti	0	10	162
Ostatné náklady na finančnú činnosť	21 725	16 577	17 095
<b>VÝSLEDOK HOSPODÁRENIA Z FINANČNEJ ČINNOSTI</b>	<b>- 21 725</b>	<b>- 19 477</b>	<b>- 15 439</b>
Daň z príjmov z bežnej činnosti	1 812	54 149	21 753
Splatná	96	55 633	23 389
Odložená	1 716	- 1 484	- 1 636
<b>VÝSLEDOK HOSPODÁRENIA Z BEŽNEJ ČINNOSTI</b>	<b>- 14 615</b>	<b>276 903</b>	<b>87 117</b>
Mimoriadne výnosy	0	0	0
Mimoriadne náklady	0	0	0
Daň z príjmov z mimoriadnej činnosti	0	0	0
<b>VÝSLEDOK HOSPODÁRENIA Z MIMORIADNEJ ČINNOSTI</b>	<b>0</b>	<b>0</b>	<b>0</b>
<b>VÝSLEDOK HOSPODÁRENIA ZA ÚČTOVNÉ OBDOBIE</b>	<b>- 16 427</b>	<b>222 754</b>	<b>65 364</b>

### HOSPODÁRSKY VÝSLEDOK

	2012	2011	2010
VÝNOSY CELKOM	7 044 688	7 306 203	6 988 183
NÁKLADY CELKOM	7 059 303	7 029 301	6 901 066
Pripočítateľné položky	15 154	15 720	19 655
Odpočítateľné položky	264	0	0
Dane	- 50	- 55 598	- 20 286
Dodatočné daňové priznanie			- 3 103
Odložená daň	+ 1 716	+ 1 485	+ 1 636
Zrážková daň	- 46	- 35	0

## 10/ UKAZOVATELE PEŇAŽNÝCH TOKOV

/ v tis. Sk

Ukazovateľ	31.12.0012	31.12.2011	31.12.2010
Údaj o tom, či sú veličiny auditované, alebo nie	Auditované	Auditované	Auditované
Čisté zvýšenie /+/-/ alebo zníženie /-/-/ peňažných prostriedkov	476 001	- 258 155	- 53 435
Čisté peňažné toky z prevádzkovej činnosti	494 456	- 236 798	- 92 480
Čisté peňažné toky v investičnej činnosti	- 18 455	- 21 357	- 39 045
Čisté finančné toky z finančnej činnosti	0	0	0

## 11/ ZÁKLADNÉ UKAZOVATELE HOSPODÁRENIA A ICH VÝVOJ

**V Ý N O S Y** spoločnosti v roku 2012 sú hlavne z výroby tepla a teplej úžitkovej vody. V menšom objeme sa na výnosoch podieľajú aj tržby za predanú elektrickú energiu vyrobenú v kogeneračných jednotkách na plynovej kotolni PKT 2, aktivácia vlastných služieb a materiálu /vykurovanie kancelárskych priestorov, dielne a spotreba elektrickej energie/, výnosy zo zberu železného odpadu a farebných kovov, úroky v peňažných ústavoch a tržby za prevedené práce .

V celkovom objeme sú výnosy oproti r. 2011 nižšie o 261 515 € /3,58%/, hlavne z dôvodu nižšej ceny plynu od dodávateľa oproti cene plynu uvedenej v kalkulácii ceny tepla na rok 2012. V roku 2012 sme oproti roku 2011 predali o 5 410 982,18 kWh menej tepla. Na nižších tržbách sa podpísali aj priaznivejšie klimatické podmienky, modernizácia a zavádzanie nových technológií v tepelných zariadeniach a tiež aj zateplovanie bytových domov.

**N Á K L A D Y** a výdavky súvisiace s výrobou a správou tepelných zariadení sú oproti výnosom na výrobu tepla a TUV v roku 2012 vyššie o 14 615 € /2,07 %/. Oproti roku 2011 je výrazné zvýšenie u položiek spotreba materiálu /nárast oproti roku 2011 o 31 433,00 €/, využívali sa viac práce vlastnou údržbou ako dodávateľskou, nájomné za prenájom tepelnoenergetického komplexu Mesta vyššie o 81 079 €. Zvýšené náklady na materiál a údržbu sú hlavne z dôvodu opráv sekundárnych vykurovacích rozvodov na sídlisku Mier, kde došlo k prasknutiu potrubia. Ostatné nákladové položky sú primerane vyššie alebo rovnaké.

V celkovom objeme sú náklady oproti roku 2011 vyššie o 30 002 € /0,43%/.

**H O S P O D Á R S K Y V Ý S L E D O K** pred zdanením za rok 2012 je oproti plánovanému nižší o 94 254 €, máme účtovnú stratu 14 615 €. Výška dosiahnutého hospodárskeho výsledku je hlavne z dôvodu nižšej ceny plynu ako ceny v kalkulácii ceny tepla na rok 2012 čo malo za následok zníženie tržieb za teplo a teplú úžitkovú vodu. Odberateľom sme preto museli dopropisovať sumu 646 687,76 €.



## ANALÝZA ÚČTOVNEJ ZÁVIERKY

1. Podiel vlastných zdrojov na aktívach:

$$\frac{614\,998}{1\,750\,566} \times 100 = 35,131 \%$$

2. Veriteľské riziko:

$$\frac{464\,744}{1\,750\,566} \times 100 = 26,548 \%$$

3. Podiel záväzkov a vlastných zdrojov:

$$\frac{464\,744}{614\,998} \times 100 = 75,568 \%$$

4. Pomer záväzkov a hmotného čistého imania

$$\frac{464\,744}{614\,998 - 6\,948} \times 100 = 76,432 \%$$

5. Úrokové zaťaženie :

$$\frac{2\,179}{-16\,427 + 2\,179} \times 100 = \text{nakol'ko je dosiahnutá strata, úrokové zaťaženie je } 100 \%$$

6. Úrokové krytie:

$$\frac{-16\,427 + 2\,179}{2\,179} = \text{nakol'ko je dosiahnutá strata, úrokové krytie je } 0$$

7. Dynamika objemu a efektívnosti činnosti podniku:

	2012/2011	2011/2010
Tržby z predaja vlastných výrobkov a služieb	0,963	1,047
Výsledok hospodárenia z hospodárskej činnosti	0,000	2,890
Výsledok hospodárenia za účtovné obdobie	0,000	3,408

8. Ukazovateľ likvidity:

okamžitá likvidita

$$\frac{573\,507}{422\,079} = 1,359$$

$$\frac{573\,507 + 1\,104\,389}{422\,079} = 3,975$$

celková likvidita

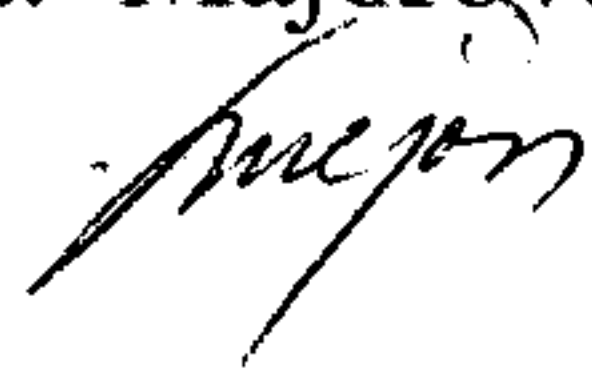
$$\frac{1\,685\,223}{422\,079} = 3,993$$

9. Doba obratu pohľadávok:

$$\frac{1\,113\,846 \times 365}{7\,017\,129} = 57,937$$

V Spišskej Novej Vsi, dňa 12.03.2013

Vyhotovila: Majorová Mária



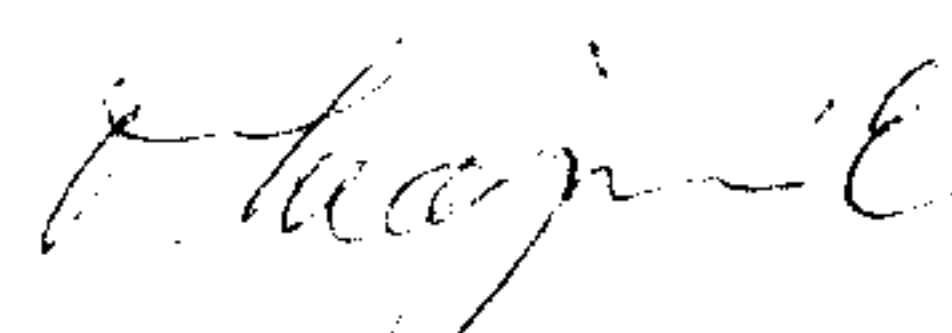
## S P R Á V A

### Dozornej rady k preskúmaniu účtovnej závierky a výročnej správy spoločnosti EMKOBEL, a.s., so sídlom Rázusova ul. č. 1846, 052 01 Spišská Nová Ves

za rok 2012

1. Dozorná rada spoločnosti EMKOBEL, a.s., so sídlom Rázusova ul. č. 1846, Spišská Nová Ves vykonávala svoje úlohy v súlade s § 198 Obchodného zákonníka, stanovami spoločnosti a svojim štatútom. Predstavenstvo akciovej spoločnosti pravidelne predkladalo dozornej rade vyžiadané správy o činnosti akciovej spoločnosti a o jej finančnej situácii.
2. Účtovná závierka bola spracovaná v súlade so zákonom číslo 431/2002 Z.z. v platnom znení o účtovníctve a v zmysle opatrenia Ministerstva financií Slovenskej republiky č. 23 054/2002-92 ktorým sa ustanovujú podrobnosti o postupoch účtovania a rámcovej účtovnej osnove pre podnikateľov účtujúcich v sústave podvojného účtovníctva, v znení opatrenia MF SR č. 25167/2003-92, opatrenia MF SR č. MF/10069/2004-74, opatrenia MF SR č. MF/26670/2005-74, opatrenia MF SR č. MF/25814/2006-74, opatrenia MF SR č. MF/16317/2007-74, opatrenia MF SR č. MF/23535/2008-74, opatrenia MF SR č. MF/10531/2009-74, opatrenia MF SR č. MF/26312/2009-74, opatrenia MF SR č. MF/15653/2010-74, opatrenia MF SR č. MF/25822/2010-74 a opatrenia MF SR č. MF/27262/2011-74.
3. Audit účtovnej závierky vykonala spoločnosť EKONAUDIT SERVICES, s.r.o. Nálepková 47, 053 11 Smižany, zodpovedná auditorka Ing. Beáta Korchňáková v súlade s Medzinárodnými auditorskými štandardmi. Potvrdila, že účtovná závierka poskytuje pravdivý a objektívny pohľad na finančnú situáciu spoločnosti EMKOBEL, a.s. Rázusova ul. č. 1846, 052 01 Spišská Nová Ves k 31. decembru 2012, na výsledky jej hospodárenia a peňažné toky za rok končiaci k danému dátumu v súlade so Zákonom o účtovníctve.
4. Dozorná rada po oboznámení sa s výsledkami auditu a na základe vlastného preverenia odporúča valnému zhromaždeniu účtovnú závierku za rok 2012 schváliť.

Spišská Nová Ves, 08.03.2013

  
Ing. Ondrej Majerník  
predseda dozornej rady